

就业指导服务中心  
2022年12月

# 北京航空航天大学 毕业生就业质量报告 2022



北京航空航天大学  
BEIHANG UNIVERSITY

## 目 录

一、就业基本状况与特色工作 .....	2
1.1 就业基本状况 .....	2
1.2 就业特色工作 .....	4
(一) 加强就业顶层设计, 完善工作体制机制 .....	4
(二) 加强就业市场建设, 拓展内涵和外延 .....	4
(三) 强化就业育人功能, 丰富教育活动形式 .....	5
(四) 加强智慧系统建设, 提升精准帮扶实效 .....	6
二、毕业生就业状况分析 .....	7
2.1 本科毕业生升学情况及趋势 .....	7
2.2 毕业生就业行业分布情况 .....	8
2.3 毕业生就业单位性质分布情况 .....	9
2.4 毕业生就业地域分布情况及趋势 .....	10
2.5 毕业生重点就业单位 .....	12
2.6 未就业毕业生原因分析 .....	13
三、毕业生就业去向状况调查 .....	14
3.1 调查对象 .....	14
3.2 就业满意度 .....	14
3.3 就业岗位与专业相关程度 .....	15
3.4 未来职业发展路径清晰程度 .....	16
3.5 毕业生求职过程中收到录用通知的情况 .....	17
3.6 毕业生最终落实工作的就业信息渠道 .....	18
附表——各学历层次分学院、分专业就业率 .....	20

2022 年就业工作面临多重不利因素叠加的考验，新冠肺炎疫情迁延反复、经济下行压力增大、多个行业深度调整导致毕业生吸纳能力下降。在越来越严峻的就业形势下，北京航空航天的就业工作在学校党委的坚强领导下，全面推进了智慧就业服务体系的构建与落实，建机制、搭平台、拓资源、精服务，确保了多重压力下就业工作的平稳推进，实现毕业生充分高质量就业。

## 一、就业基本状况与特色工作

### 1.1 就业基本状况

北京航空航天大学 2022 届毕业生<sup>1</sup>总数为 8485 人，其中男生 5821 人，占毕业生总数的 68.60%，女生 2664 人，占毕业生总数的 31.40%。本科毕业生 3504 人，占全体毕业生人数的 41.30%，硕士毕业生<sup>2</sup>4254 人，占全体毕业生人数的 50.13%，博士毕业生 727 人，占全体毕业生人数的 8.57%。

截止至 2022 年 12 月 31 日<sup>3</sup>，本科毕业生毕业去向落实率为 88.87%，硕士毕业生毕业去向落实率为 97.48%，博士毕业生毕业去向落实率为 93.40%，总体毕业去向落实率为 93.58%。本科毕业生国内升学 2204 人，出国(境)升学 245 人，升学率达 69.89%。

<sup>1</sup> 为客观反映我校学生就业状况，本报告毕业生不含定向生、委培生、国防生、港澳台学生，以及为航空公司定向培养的飞行学院学生。

<sup>2</sup> 硕士毕业生包括全日制和非全日制。

<sup>3</sup> 本报告中统计数据截止至 2022 年 12 月 31 日。

表 1.1 2022 届毕业生就业状况

学历类别	毕业生总数	国内升学	出国(境)	签约	自主创业/自由职业	未就业	毕业去向落实率
本科毕业生	3504	2204	245	587	78	390	88.87%
硕士毕业生	4254	244	83	3798	22	107	97.48%
博士毕业生	727	0	21	656	2	48	93.40%
总计	8485	2448	349	5041	102	545	93.58%

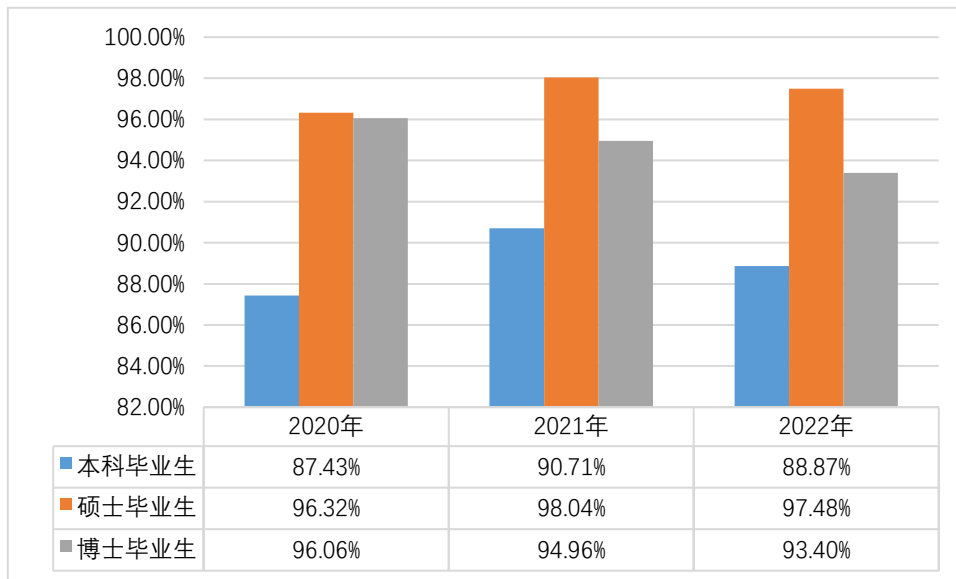


图 1.1 2020-2022 年毕业去向落实率情况

2022 届毕业生就业既具有鲜明的行业特色，分布又兼具广泛性。毕业生就业集中在信息传输、软件和信息技术服务业、科学研究和技术服务、制造业、教育等行业。近四成毕业生投身国防科技工业领域，其中博士毕业生国防就业占比近二分之一，全日制硕士毕业生国防占比超三分之一。本科毕业生中近 70%到国（境）内外升学深造。国家专项就业项目第二学士学位录取 111 人，科研助理录取 126 人。各类选调生合计录取 135 人，比去年增长 33 人。

## 1.2 就业特色工作

### (一) 加强就业顶层设计，完善工作体制机制

持续加强就业工作顶层设计，出台了《访企拓岗促就业专项行动实施方案》，进一步落实校院两级在就业工作中的工作职责和访企拓岗工作任务，明确校领导分工联系制度和全员促就业工作机制，为实现有组织的高质量就业提供机制保障。落实就业进展情况专报制度，就业工作攻坚阶段每周向全体校领导报告就业进展，多次组织召开就业工作推进会、深入探讨就业工作中存在的问题及解决办法。

### (二) 加强就业市场建设，拓展内涵和外延

拓宽就业市场工作边界，创新就业市场开拓手段，进一步完善校级 Top100、院级 Top10 核心企业“一对一”对接机制，落实重点企业联系制度，稳定就业主渠道，推动新兴领域就业市场开拓，丰富招聘活动组织形式，全年接待 4000 余家用人单位开展线上线下招聘活动，提供招录岗位近 25 万个。在疫情防控严峻形势下，克服重重困难，协调多方资源，用信息化手段落实精准疫情防控方案，安全顺利举办线下招聘活动，实现军工集团和其它领域重点单位校园招聘全覆盖；邀请重点单位、地方人社、各大招聘机构，举办线上招聘会，有力保证线上招聘不断线。在多省选调生考试面临疫情突发、临时管控等复杂形势下，精准摸排

考生情况，紧急制定组考方案，统筹协调，顺利组织近二十场省市选调生考试，实现“应考尽考”。在就业信息供给方面，主动搜集研究所、高校考研调剂资讯、汇总各省选调生招录公告、重点单位补招信息，开发科研助理、第二学士学位等政策性岗位信息，多渠道向学生发布。

### （三）强化就业育人功能，丰富教育活动形式

以“职引工作室”和“志成辅导员工作室”为依托，持续推进在线课程、线下课程、职业行业咨询、行业企业认知、校友经验分享、团体辅导、公考培训、职业素养训练、就业主题预约等9大类就业教育活动的开展，全年开展活动230场次，覆盖学生约5000人。推出“星辰指引”选调生案例、“见贤思齐”优秀校友案例系列宣传，组织选调生出征仪式，开展国防就业奖学金评选，强化在就业教育中融入服务国家战略需求导向的就业引导工作。持续加强工作室和就业指导课程建设，职引工作室校内师资全年参加各类就业指导能力提升培训40人次，以国防重点企业人力资源专家为主的职业发展辅导专家团队进一步丰富，达到70人。工作室校内教师全年开展职业咨询300人次、求职辅导100场，校外专家开展行业咨询56场。《研究生职业能力拓展》课程入选2022年“北京市就业指导金课”，课程授课教师获得北京市就业课程授课大赛优秀奖。

#### (四) 加强智慧系统建设，提升精准帮扶实效

持续推进智慧就业服务体系建设，打通就业服务最后一公里，构建就业自助“ATM”盖章系统、上线智慧就业咨询系统、开通三方协议线上自助申请打印、搭建就业信息精准推送平台，实现7\*24小时的手续随时办、问题随时答，尤其在疫情管控期间，真正做到了为毕业生提供“零见面”、“不断线”的优质就业服务。升级“毕业生就业进程随手记微系统”，实现了就业过程数据管控，学校、学院、学生三方就业进展数据联动，多方随时可查，在摸排毕业生就业进展、了解未就业学生困难、开展有针对性就业帮扶等方面提供了精准数据支持。在精准摸排基础上，召开未就业毕业生座谈会，组织就业力诊断及能力提升训练营，为学生提供精准高效的就业帮扶。



## 二、毕业生就业状况分析

### 2.1 本科毕业生升学情况及趋势

北京航空航天大学 2022 届本科毕业生升学(含出国、出境、第二学士学位)总计 2449 人,其中国内升学(含第二学士学位)总计 2204 人,出国、出境留学总计 245 人。整体国内升学率为 62.90%,整体出国、出境率为 7.37%,整体升学率为 69.89%。近五年本科毕业生升学状况如下图所示。

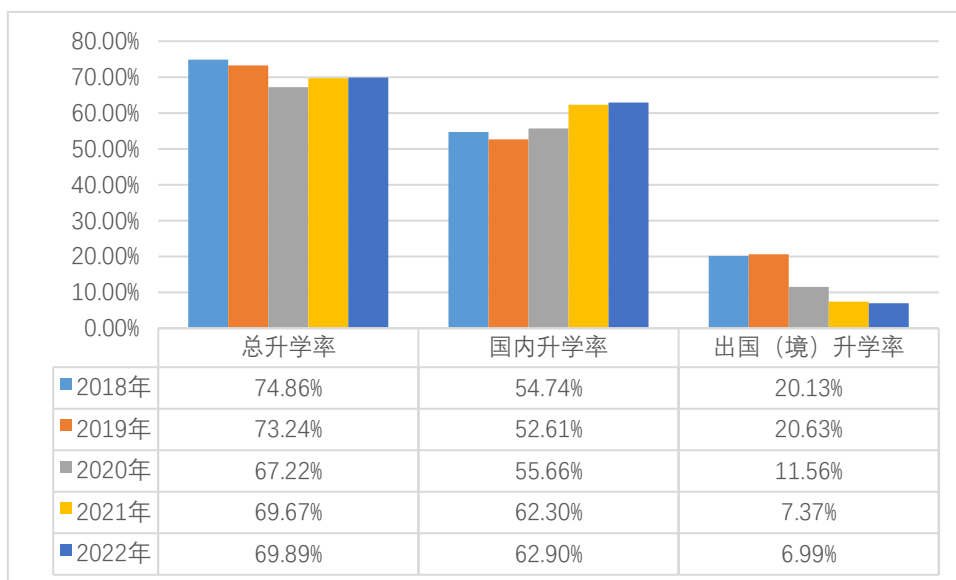


图 2.1 本科毕业生近五年升学率



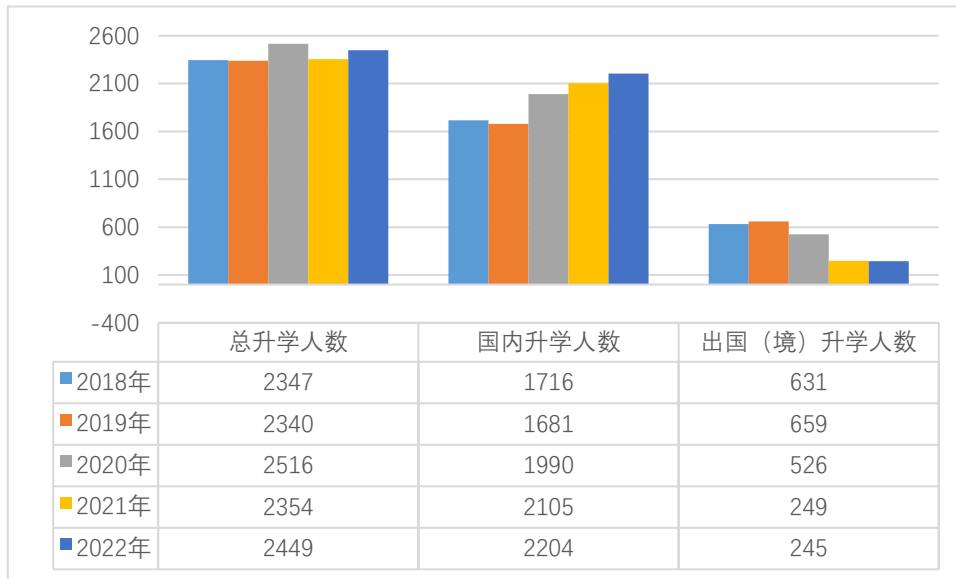


图 2.2 本科毕业生近五年升学人数

2022 届本科毕业生出国（境）留学人数最多的 10 个国家或地区如下表所示：

表 2.1 本科毕业生出国（境）留学国家或地区分布

排序	国家或地区	人数
1	英国	63
2	新加坡	52
3	香港（中国）	35
4	美国	17
5	澳大利亚	16
6	加拿大	14
7	荷兰	13
8	日本	9
9	德国	8
10	瑞士	7

## 2.2 毕业生就业行业分布情况

从行业分布情况看，北京航空航天大学毕业生就业比较集中的行业有信息传输、软件和信息技术服务业（30.37%）、科学研究和技术服务（24.84%）、制造业（12.14%），以上三个行业就业毕业生人数占就业总人数的 67.35%。

分学历层次来看,本科毕业生就业的主要行业分别是信息传输、软件和信息技术服务业(29.81%)、教育(24.36%)、制造业(18.74%)。硕士毕业生主要就业行业是信息传输、软件和信息技术服务业(34.12%)、科学研究和技术服务(25.57%)、制造业(12.01%)。博士毕业生就业的主要行业是教育(40.24%)、科学研究和技术服务(37.20%)、信息传输、软件和信息技术服务业(9.15%)。2022 届毕业生就业行业分布情况如下:

表 2.2 2022 届毕业生就业行业分布情况

单位行业	本科毕业生	硕士毕业生	博士毕业生	合计
信息传输、软件和信息技术服务业	175	1296	60	1531
科学研究和技术服务业	37	971	244	1252
制造业	110	456	46	612
教育	143	150	264	557
公共管理、社会保障和社会组织	19	317	6	342
金融业	30	218	4	252
交通运输、仓储和邮政业	8	77	2	87
电力、热力、燃气及水生产和供应业	15	47	6	68
文化、体育和娱乐业	5	47	4	56
租赁和商务服务业	11	42	1	54
批发和零售业	5	49	0	54
建筑业	12	32	1	45
房地产业	1	27	0	28
军队	7	10	10	27
卫生和社会工作	0	20	6	26
居民服务、修理和其他服务业	5	19	2	26
采矿业	3	6	0	9
水利、环境和公共设施管理业	0	8	0	8
农、林、牧、渔业	1	4	0	5
住宿和餐饮业	0	2	0	2
总计	587	3798	656	5041

## 2.3 毕业生就业单位性质分布情况

从毕业生就业单位性质分布情况看,民营企业、国有企业、

科研设计单位一直是北京航空航天大学毕业生主要的就业去向。2022 届毕业生就业的单位性质分布情况如下表所示，其中主要的就业单位性质有：民营企业 1658 人 (32.89%)，国有企业 1089 人 (21.60%)，科研单位 965 人 (19.14%)，在国有企业和科研设计单位就业的毕业生占到总就业人数的 40.75%。

分学历层次来看，本科毕业生就业单位主要是民营企业 (35.78%)、国有企业 (28.45%)、高等教育单位 (23.17%)。硕士毕业生就业单位主要是民营企业 (36.39%)、国有企业 (22.46%)、科研设计单位 (19.22%)。博士毕业生就业单位主要是高等教育单位 (39.02%)、科研设计单位 (33.38%)、国有企业 (10.37%)。

表 2.3 2022 届毕业生就业单位性质分布

单位性质	本科毕业生	硕士毕业生	博士毕业生	合计
民营企业	210	1382	66	1658
国有企业	167	853	68	1088
科研设计单位	16	730	219	965
高等教育单位	136	60	256	452
三资企业	23	291	9	323
机关	18	291	6	315
其他事业单位	7	104	14	125
中初教育单位	3	62	3	68
部队	7	10	10	27
医疗卫生单位	0	15	5	20
总计	587	3798	656	5041

## 2.4 毕业生就业地域分布情况及趋势

从 2022 届毕业生就业地域<sup>4</sup>分布情况看，主要集中在北京

<sup>4</sup>注：华北：北京、天津、河北；东北：辽宁、吉林、黑龙江；西部：重庆、四川、贵州、云南、西藏、陕西、甘肃、青海、宁夏、新疆、内蒙古、广西；中部：山西、河南、湖北、湖南、安徽、江西；华东：上海、江苏、浙江、山东；华南：福建、广东、海南

(61.06%)、上海(7.66%)和广东(4.98%)。分学历层次来看,本科毕业生、硕士毕业生、博士毕业生在北京就业比例分别达到52.98%、61.72%、64.48%,在西部地区就业比例分别为14.48%、6.58%、3.81%。2022 届毕业生就业地域分省份分布情况如下:

表 2.4 各学历层次毕业生就业地域分布

就业省市(地区)	本科毕业生	硕士毕业生	博士毕业生	合计
北京	311	2344	423	3078
上海	31	330	25	386
广东	42	181	28	251
浙江	28	134	30	192
四川	25	116	10	151
江苏	16	101	29	146
山东	6	81	23	110
陕西	16	82	6	104
河北	2	66	11	79
湖北	7	52	9	68
天津	14	47	7	68
河南	6	41	14	61
湖南	9	30	10	49
辽宁	10	34	5	49
山西	2	30	5	37
安徽	4	22	4	30
贵州	12	9	3	24
江西	1	19	4	24
福建	3	13	3	19
内蒙古	5	12	2	19
吉林	5	13	0	18
重庆	3	12	2	17
云南	5	8	0	13
广西	5	4	2	11
黑龙江	3	6	0	9
西藏	6	0	0	6
新疆	4	2	0	6
海南	2	3	0	5
宁夏	1	4	0	5
甘肃	2	1	0	3
香港	0	1	1	2

青海	1	0	0	1
总计	587	3798	656	5041

从近几年的就业地域分布看，毕业生就业地域的分布越来越广泛，北京依然是毕业生比较集中的就业地域。

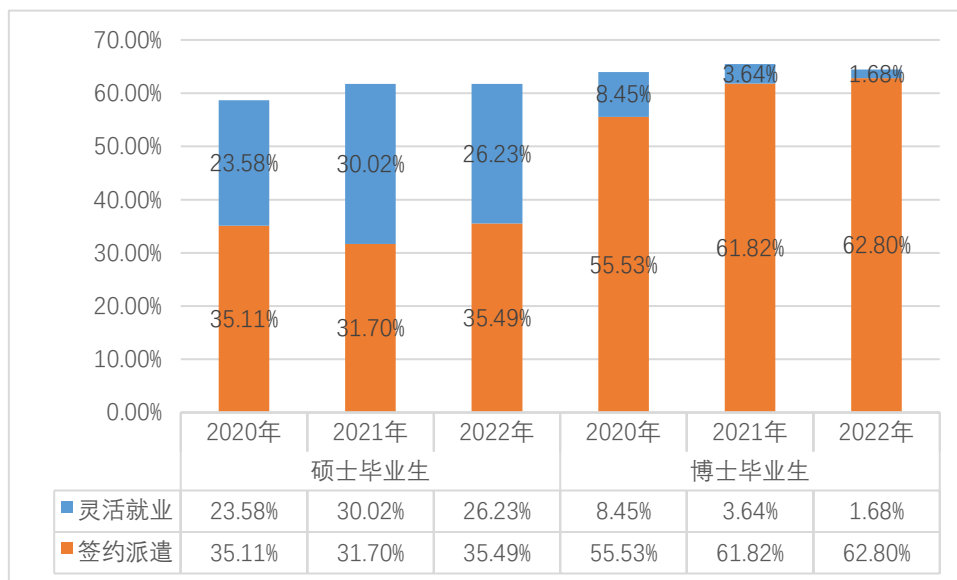


图 2.4 近三年研究生北京就业比例及构成

## 2.5 毕业生重点就业单位

除不断巩固国防科技工业单位优势的就业主战场外，北京航空航天大学还加大力度开拓就业新市场、新领域。从近几年毕业生就业分布情况看，毕业生也广泛分布在其他国家经济建设的各行各业。按照接收毕业生人数的多少，下表统计了接收毕业生人数 20 人及以上的用人单位。结果显示，除了国防科技工业单位外，信息、金融、通信等诸多行业的知名企业都对我校毕业生有很高的认可度。

表 2.5 毕业生重点就业单位

序号	单位名称	接收毕业生人数
1	中国航天科工集团公司	325
2	中国航天科技集团公司	279
3	中国航空工业集团公司	267
4	华为技术有限公司	162
5	阿里巴巴	105
6	字节跳动	104
7	中国电子科技集团公司	101
8	腾讯	74
9	中国航空发动机集团	65
10	中国兵器工业集团公司	64
11	百度	64
12	中国科学院系统	62
13	北京三快在线科技有限公司	57
14	中国船舶集团有限公司	55
15	小米	41
16	京东	38
17	中国商用飞机有限责任公司	33
18	北方华创科技集团股份有限公司	31
19	中国工商银行股份有限公司	22
20	北京达佳互联信息技术有限公司	20
21	中国银行股份有限公司	20

## 2.6 未就业毕业生原因分析

截止 2022 年 12 月 31 日，北京航空航天大学共有未就业毕业生 545 人，包括本科毕业生 390 人，硕士毕业生 107 人，博士毕业生 48 人。对未就业毕业生未就业原因进行了调查，调查结果如下：

表 2.6 未就业毕业生原因分析

学历	拟深造	拟参加公招考试	拟自由职业	待就业	其他暂不就业	合计
本科毕业生	352	10	6	4	18	390
硕士毕业生	21	15	11	58	2	107
博士毕业生	0	2	3	40	3	48
总计	373	27	20	102	23	545

## 三、毕业生就业去向状况调查

### 3.1 调查对象

北京航空航天大学采用北京市高校毕业生就业指导中心统一编写的毕业生就业创业状况调查问卷对 2022 届毕业生进行了就业状况问卷调查, 2621 名毕业生参与问卷调查, 占全体就业毕业生人数的 51.99%, 学历与性别分布如下:

表 3.1 被调查毕业生学历、性别分布

学历层次	男生	女生	合计
本科毕业生	87	25	112
硕士毕业生	1512	751	2263
博士毕业生	193	53	246
所有毕业生	1792	829	2621

### 3.2 就业满意度

有 2621 名毕业生对本题进行了反馈。反馈结果显示, 26.33% 的毕业生对已落实的工作总体很满意, 58.37% 的毕业生对已落实的工作总体满意, 14.38% 的毕业生对已落实的工作总体一般, 很不满意和不满意的毕业生占被调查总数的 0.92%。以 5 分为满分, 被调查毕业生工作总体满意度均值为 4.10。其中本科毕业生对落实的工作总体满意度均值为 4.05, 硕士毕业生对落实的工作总体满意度均值为 4.10, 博士毕业生对落实的工作总体满意度均值为 4.15。具体统计结果如下:



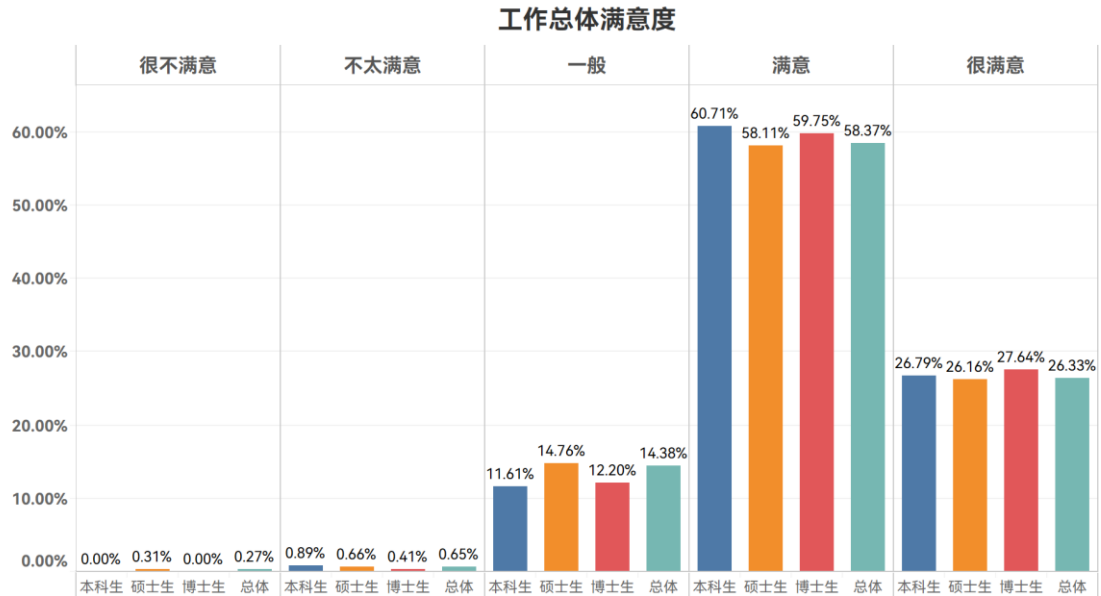


图 3.1 毕业生就业结果总体满意度状况

### 3.3 就业岗位与专业相关程度

有 2621 名毕业生对该题进行了反馈。37.73%的毕业生认为就业岗位与专业很相关，有 41.66%的毕业生认为就业岗位与专业相关，有 14.84%的毕业生认为自己就业岗位的与专业相关性一般。很不相关和不相关的被调查对象占总体的 5.76%。以 5 分为满分，整体毕业生就业岗位与专业相关程度平均值为 4.10 分。本科毕业生就业岗位与专业相关程度平均值为 4.11，硕士毕业生就业岗位与专业相关程度平均值为 4.07，博士毕业生就业岗位与专业相关程度平均值为 4.38。

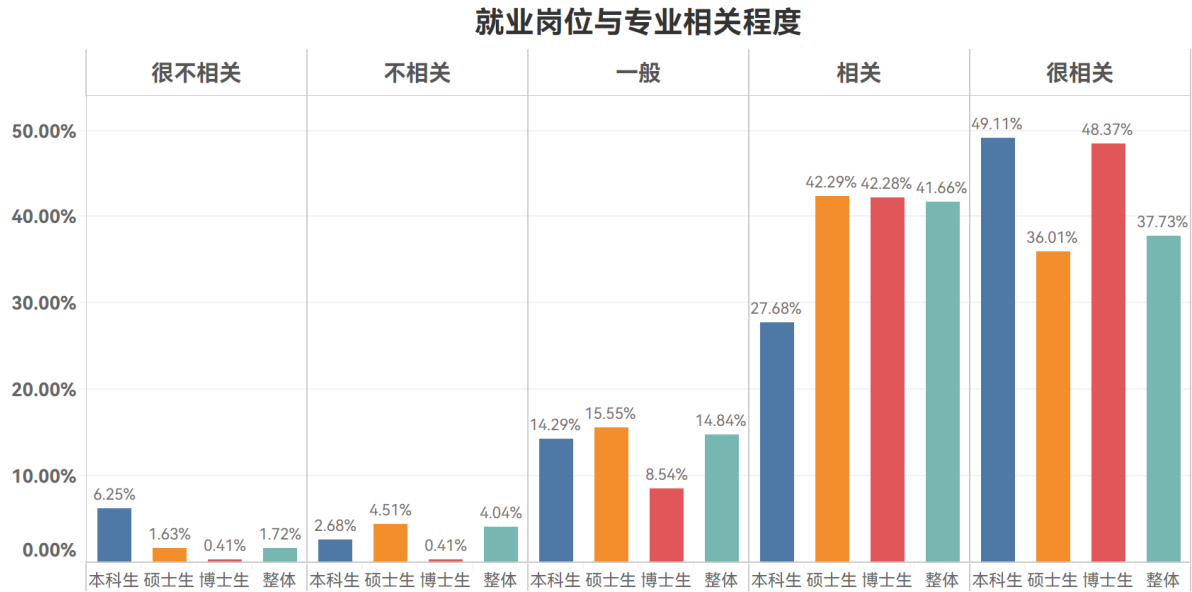


图 3.2 毕业生就业岗位与专业相关程度

### 3.4 未来职业发展路径清晰程度

有 2621 名毕业生对在工作落实单位的职业发展路径进行了反馈，调查结果显示，有 25.14% 的毕业生认为工作落实单位的职业发展路径很清晰，有 51.89% 认为职业发展路径清晰，21.06% 的毕业生认为不好判断，认为职业发展路径不清晰和很不清晰的占被调查毕业生总数的 1.90%。以 5 分为满分，整体毕业生认为工作落实单位职业发展路径清晰程度均值为 4.10 分，被调查博士毕业生认为工作落实单位职业发展路径清晰程度空间均值为 4.38 分，被调查硕士毕业生为 4.07 分，被调查本科毕业生为 4.11 分。

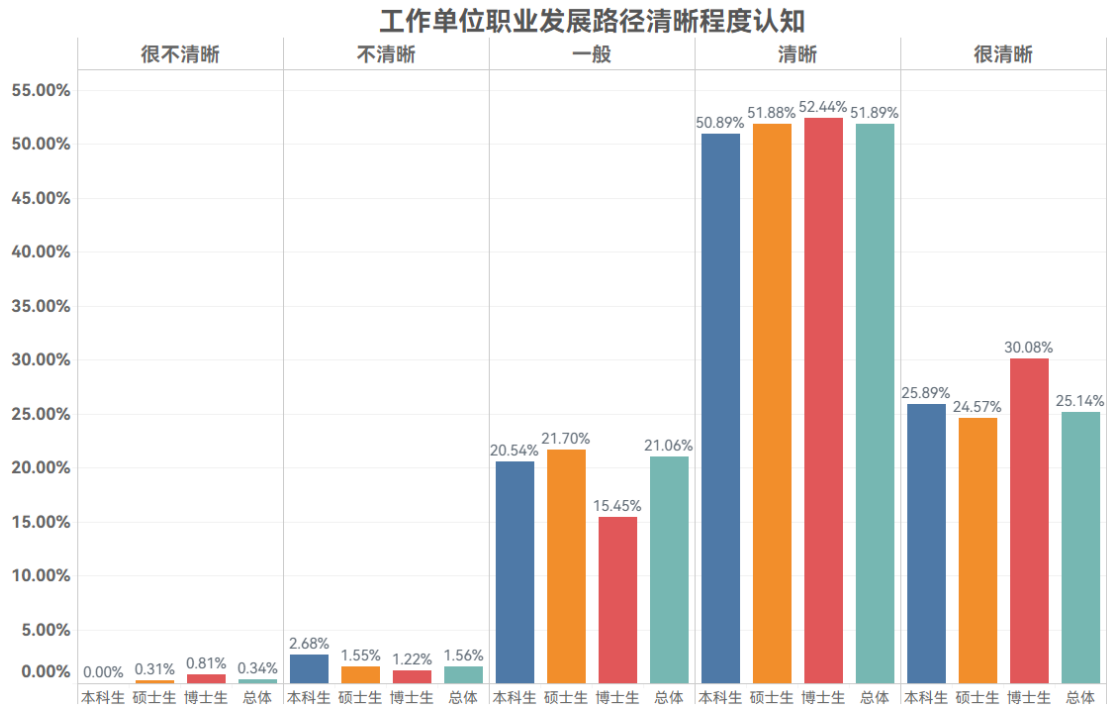


图 3.3 毕业生对工作单位职业发展路径清晰程度认知情况统计

### 3.5 毕业生求职过程中收到录用通知的情况

2621 名毕业生对该项调查进行了清晰的反馈，反馈显示毕业生在求职过程中平均收到录用通知 4.10 个，其中本科毕业生求职过程中收到录用通知的平均值为 2.60 个，硕士毕业生求职过程中收到录用通知的平均值为 4.27 个，博士毕业生求职过程中收到录用通知的平均值为 3.24 个。

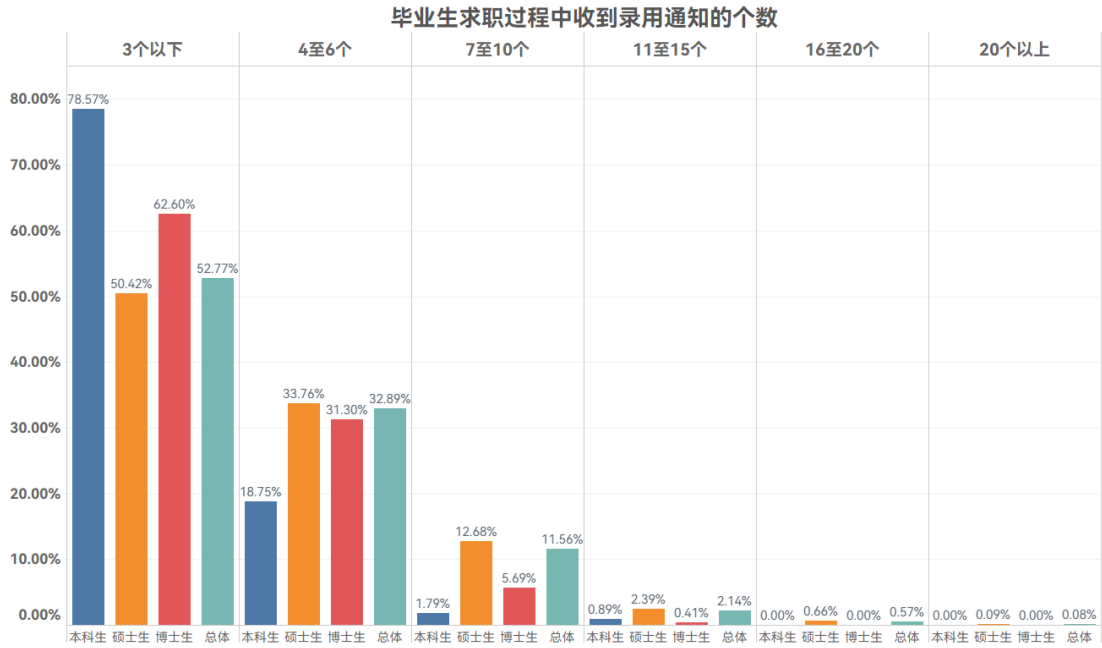


图 3.4 分学历毕业生收到录用通知情况统计

### 3.6 毕业生最终落实工作的就业信息渠道

在本项调查中，调查毕业生最终落实工作的就业信息渠道，调查为单选题，由调查结果可见，整体上毕业生通过学校组织的招聘会落实工作的比例最高，同时通过用人单位自设渠道落实工作的比例也较高：



毕业生落实工作就业信息渠道分布

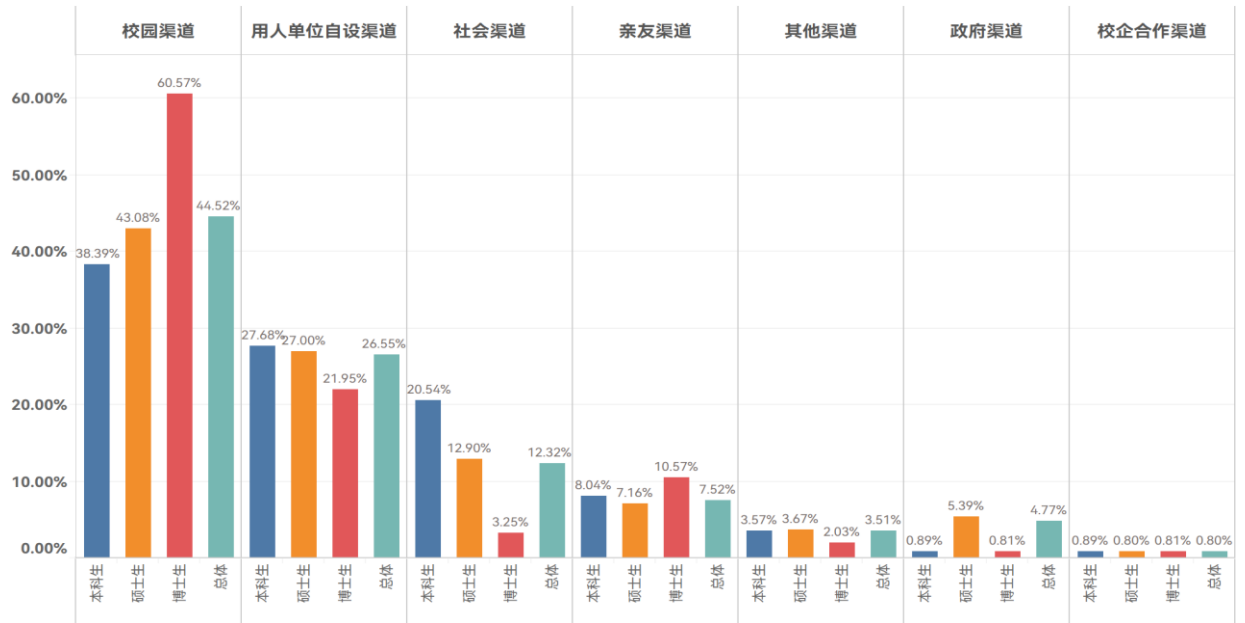


图 3.5 毕业生落实工作就业信息渠道分布

## 附表——各学历层次分学院、分专业就业率

附表 1 本科毕业生分学院分专业就业率统计

学院名称	专业名称	毕业生 总数	国内升学 (含二学位)	出国 (境)	就业	未就业	毕业去向 落实率
材料科学与工程学院	材料科学与工程	140	92	5	16	27	80.71%
	小计	140	92	5	16	27	80.71%
电子信息工程学院	电子科学与技术	17	6	1	6	4	76.47%
	电子信息工程	58	36	2	13	7	87.93%
	光电信息科学与工程	17	5	0	6	6	64.71%
	交通运输(民航信息工程)	21	9	1	5	6	71.43%
	集成电路设计与集成系统	16	6	2	6	2	87.50%
	通信工程	60	40	3	15	2	96.67%
	电磁场与无线技术	17	11	0	5	1	94.12%
	小计	206	113	9	56	28	86.41%
自动化科学与电气工程学院	电气工程及其自动化	23	16	1	6	0	100.00%
	机器人工程	25	15	2	7	1	96.00%
	自动化	148	83	10	37	18	87.84%
	小计	196	114	13	50	19	90.31%
能源与动力工程学院	飞行器动力工程	189	114	2	46	27	85.71%
	能源与动力工程	14	7	0	4	3	78.57%
	小计	203	121	2	50	30	85.22%
航空科学与工程学院	飞行器设计与工程	171	125	4	15	27	84.21%
	工程力学	39	33	0	2	4	89.74%
	飞行器环境与生命保障工程	17	13	0	4	0	100.00%
	小计	227	171	4	21	31	86.34%
计算机学院	计算机科学与技术	193	132	21	29	11	94.30%
	小计	193	132	21	29	11	94.30%
机械工程及自动化学院	工业设计	44	16	7	14	7	84.09%
	机器人工程	26	17	3	4	2	92.31%
	机械工程	154	97	5	28	24	84.42%
	小计	224	130	15	46	33	85.27%
经济管理学院	工程管理	6	2	0	4	0	100.00%
	工商管理	26	12	2	10	2	92.31%
	工业工程	23	14	3	6	0	100.00%
	会计学	7	2	1	3	1	85.71%
	经济统计学	28	13	5	9	1	96.43%
	能源经济	8	7	0	1	0	100.00%
	信息管理与信息系统	93	50	6	31	6	93.55%
	金融学(金融工程)	38	16	6	13	3	92.11%
小计	229	116	23	77	13	94.32%	
数学科学学院	数学与应用数学	25	18	2	3	2	92.00%

	统计学	26	13	5	4	4	84.62%
	信息安全	16	8	0	5	3	81.25%
	信息与计算科学	12	7	2	1	2	83.33%
	数学与应用数学(华罗庚数学班)	26	19	4	2	1	96.15%
	小计	105	65	13	15	12	88.57%
生物与医学工程学院	生物医学工程	97	73	11	5	8	91.75%
	小计	97	73	11	5	8	91.75%
人文社会科学学院 (公共管理学院)	经济学	56	17	7	13	19	66.07%
	行政管理	26	10	3	6	7	73.08%
	小计	82	27	10	19	26	68.29%
外国语学院	德语	22	4	5	12	1	95.45%
	翻译	17	8	7	2	0	100.00%
	英语	20	7	4	9	0	100.00%
	小计	59	19	16	23	1	98.31%
交通科学与工程学院	车辆工程	31	19	0	7	5	83.87%
	飞行器适航技术	16	8	0	4	4	75.00%
	交通运输	21	14	0	3	4	80.95%
	土木工程	11	6	0	3	2	81.82%
	小计	79	47	0	17	15	81.01%
可靠性与系统工程学院	安全工程	29	25	1	3	0	100.00%
	飞行器质量与可靠性	59	54	2	3	0	100.00%
	小计	88	79	3	6	0	100.00%
宇航学院	飞行器设计与工程(航天)	73	55	1	7	10	86.30%
	飞行器动力工程(航天)	38	29	0	5	4	89.47%
	飞行器控制与信息工程(航天)	45	38	0	3	4	91.11%
	探测制导与控制技术(航天)	35	27	0	2	6	82.86%
	小计	191	149	1	17	24	87.43%
飞行学院	无人驾驶航空器系统工程	20	12	0	2	6	70.00%
	小计	20	12	0	2	6	70.00%
仪器科学与光电工程学院	测控技术与仪器	47	39	4	1	3	93.62%
	光电信息科学与工程	37	31	1	3	2	94.59%
	探测制导与控制技术	48	41	6	0	1	97.92%
	遥感科学与技术	27	23	1	3	0	100.00%
	小计	159	134	12	7	6	96.23%
物理学院	核物理	13	9	0	1	3	76.92%
	物理学	23	19	2	1	1	95.65%
	应用物理学	34	18	1	12	3	91.18%
	小计	70	46	3	14	7	90.00%
法学院	法学	76	32	9	29	6	92.11%
	小计	76	32	9	29	6	92.11%
软件学院	软件工程	183	102	18	45	18	90.16%
	小计	183	102	18	45	18	90.16%



高等理工学院 (沈元荣誉学院)	材料科学与工程	1	1	0	0	0	100.00%
	测控技术与仪器	5	4	0	1	0	100.00%
	电子信息工程	55	38	2	9	6	89.09%
	飞行器动力工程	2	2	0	0	0	100.00%
	飞行器设计与工程	11	9	0	1	1	90.91%
	工程力学	1	1	0	0	0	100.00%
	机械工程	1	1	0	0	0	100.00%
	计算机科学与技术	67	46	7	12	2	97.01%
	金融学	2	1	0	0	1	50.00%
	软件工程	15	9	0	5	1	93.33%
	生物医学工程	6	3	1	1	1	83.33%
	探测制导与控制技术	2	2	0	0	0	100.00%
	微电子科学与工程	8	6	2	0	0	100.00%
	信息安全	8	4	0	4	0	100.00%
	信息管理与信息系统	1	1	0	0	0	100.00%
	应用物理学	1	1	0	0	0	100.00%
	自动化	49	34	2	11	2	95.92%
	小计	235	163	14	44	14	94.04%
中法工程师学院/ 国际通用工程学院	工程力学	1	1	0	0	0	100.00%
	航空航天工程	17	10	3	1	3	82.35%
	机械工程	29	13	14	1	1	96.55%
	数学与应用数学	48	42	1	4	1	97.92%
	信息与计算科学	37	33	2	0	2	94.59%
	应用物理学	4	4	0	0	0	100.00%
	小计	136	103	20	6	7	94.85%
新媒体艺术与设计学院	绘画	9	2	2	4	1	88.89%
	视觉传达设计	49	20	9	9	11	77.55%
	小计	58	22	11	13	12	79.31%
化学学院	化学	13	7	0	5	1	92.31%
	应用化学	14	8	1	5	0	100.00%
	小计	27	15	1	10	1	96.30%
人文与社会科学高等研究院	法学	12	10	0	0	2	83.33%
	经济学	12	7	2	0	3	75.00%
	行政管理	8	7	1	0	0	100.00%
	英语	1	0	1	0	0	100.00%
	小计	33	24	4	0	5	84.85%
空间与环境学院	环境工程	27	10	0	8	9	66.67%
	空间科学与技术	27	17	0	5	5	81.48%
	小计	54	27	0	13	14	74.07%
网络空间安全学院	信息安全	48	28	1	13	6	87.50%
	信息对抗技术	40	23	1	9	7	82.50%
	小计	88	51	2	22	13	85.23%

集成电路科学与工程学院	微电子科学与工程	22	14	3	5	0	100.00%
	小计	22	14	3	5	0	100.00%
人工智能研究院	人工智能	24	11	2	8	3	87.50%
	小计	24	11	2	8	3	87.50%
合计		3504	2204	245	665	390	88.87%

附表 2 硕士毕业生分学院分专业就业率统计

学院名称	专业名称	毕业生总数	国内升学	出国(境)	就业	未就业	毕业去向落实率
材料科学与工程学院	材料工程	128	12	1	115	0	100.00%
	材料科学与工程	83	8	3	70	2	97.59%
	小计	211	20	4	185	2	99.05%
电子信息工程学院	电子科学与技术	25	2	2	20	1	96.00%
	电子与通信工程	152	6	2	143	1	99.34%
	光学工程	1	0	0	1	0	100.00%
	集成电路工程	38	4	1	33	0	100.00%
	交通信息工程及控制	12	1	1	10	0	100.00%
	信息与通信工程	69	8	3	56	2	97.10%
	小计	297	21	9	263	4	98.65%
自动化科学与电气工程学院	电气工程	14	2	0	12	0	100.00%
	机械工程	13	0	0	13	0	100.00%
	控制工程	144	7	3	134	0	100.00%
	控制科学与工程	85	5	6	71	3	96.47%
	小计	256	14	9	230	3	98.83%
能源与动力工程学院	动力工程及工程热物理	66	5	2	57	2	96.97%
	航空工程	117	12	3	98	4	96.58%
	航空宇航推进理论与工程	26	1	3	22	0	100.00%
	小计	209	18	8	177	6	97.13%
航空科学与工程学院	飞行器设计	37	4	1	32	0	100.00%
	航空工程	125	13	6	105	1	99.20%
	力学	31	4	5	22	0	100.00%
	人机与环境工程	9	0	0	9	0	100.00%
	制冷及低温工程	3	0	0	3	0	100.00%
	小计	205	21	12	171	1	99.51%
计算机学院	计算机技术	287	6	1	276	4	98.61%
	计算机科学与技术	77	2	0	72	3	96.10%
	软件工程	44	0	1	43	0	100.00%
	网络空间安全	9	0	1	7	1	88.89%
	小计	417	8	3	398	8	98.08%
机械工程及自动化学院	材料加工工程	5	1	0	4	0	100.00%
	航空宇航制造工程	18	0	0	18	0	100.00%
	机械工程	185	21	5	155	4	97.84%
	设计学	4	1	0	3	0	100.00%
	小计	212	23	5	180	4	98.11%
经济管理学院	工程管理	50	0	0	50	0	100.00%
	工商管理	301	0	0	294	7	97.67%

	工业工程	17	0	0	17	0	100.00%
	管理科学与工程	21	0	2	18	1	95.24%
	国际贸易学	1	0	0	1	0	100.00%
	会计	25	0	0	24	1	96.00%
	会计学	4	0	0	4	0	100.00%
	交通运输规划与管理	2	0	0	2	0	100.00%
	金融	16	1	0	14	1	93.75%
	金融工程	3	0	0	3	0	100.00%
	金融学	5	0	0	5	0	100.00%
	能源经济与管理	2	0	0	2	0	100.00%
	企业管理	2	0	0	2	0	100.00%
	统计学	4	0	0	4	0	100.00%
	小计	453	1	2	440	10	97.79%
数学科学学院	数学	46	5	4	34	3	93.48%
	统计学	2	0	0	2	0	100.00%
	小计	48	5	4	36	3	93.75%
生物与医学工程学院	基础医学	18	4	0	13	1	94.44%
	生物医学工程	118	16	2	94	6	94.92%
	特种医学	1	0	0	1	0	100.00%
	小计	137	20	2	108	7	94.89%
人文社会科学学院（公共管理学院）	公共管理	300	0	0	297	3	99.00%
	教育经济与管理	2	0	0	1	1	50.00%
	教育学	14	0	0	11	3	78.57%
	科学与技术教育	23	1	0	20	2	91.30%
	理论经济学	10	0	0	9	1	90.00%
	行政管理	27	3	1	22	1	96.30%
	应用心理学	12	0	0	8	4	66.67%
	小计	388	4	1	368	15	96.13%
外国语学院	德语语言文学	3	1	0	2	0	100.00%
	俄语语言文学	2	1	0	1	0	100.00%
	外国语言学及应用语言学	24	2	0	22	0	100.00%
	英语笔译	62	0	1	60	1	98.39%
	英语语言文学	11	2	0	9	0	100.00%
	小计	102	6	1	94	1	99.02%
交通科学与工程学院	车辆工程	42	3	0	37	2	95.24%
	道路与铁道工程	3	0	0	3	0	100.00%
	建筑与土木工程	10	1	0	9	0	100.00%
	交通信息工程及控制	12	1	0	11	0	100.00%
	交通运输工程	61	2	1	57	1	98.36%
	交通运输规划与管理	7	0	0	7	0	100.00%
	适航技术与管理	3	1	0	2	0	100.00%
	土木工程	9	0	0	9	0	100.00%

	新能源汽车工程	5	0	1	4	0	100.00%
	载运工具运用工程	4	0	0	4	0	100.00%
	小计	156	8	2	143	3	98.08%
可靠性与系统工程学院	安全科学与工程	34	3	1	30	0	100.00%
	工业工程	64	6	0	58	0	100.00%
	控制科学与工程	22	1	0	21	0	100.00%
	小计	120	10	1	109	0	100.00%
宇航学院	航空宇航科学与技术	35	4	2	27	2	94.29%
	航天工程	57	4	0	50	3	94.74%
	控制科学与工程	21	4	1	15	1	95.24%
	小计	113	12	3	92	6	94.69%
仪器科学与光电工程学院	光学工程	50	2	0	48	0	100.00%
	精密仪器及机械	1	0	0	1	0	100.00%
	仪器科学与技术	73	6	2	64	1	98.63%
	仪器仪表工程	108	3	0	105	0	100.00%
	小计	232	11	2	218	1	99.57%
物理学院	物理学	31	7	0	22	2	93.55%
	小计	31	7	0	22	2	93.55%
法学院	法学理论	2	0	0	2	0	100.00%
	国际法学	5	1	0	4	0	100.00%
	环境与资源保护法学	2	0	0	1	1	50.00%
	经济法学	1	0	0	1	0	100.00%
	民商法学	16	1	0	15	0	100.00%
	诉讼法学	5	0	0	5	0	100.00%
	宪法学与行政法学	5	0	0	5	0	100.00%
	刑法学	3	0	0	3	0	100.00%
	法律(非法学)	38	0	0	36	2	94.74%
	法律(法学)	11	0	0	11	0	100.00%
	小计	88	2	0	83	3	96.59%
软件学院	软件工程	249	8	0	230	11	95.58%
	小计	249	8	0	230	11	95.58%
中法工程师学院 / 国际通用工程学院	工业工程	32	1	4	25	2	93.75%
	系统工程	42	4	4	32	2	95.24%
	小计	74	5	8	57	4	94.59%
新媒体艺术与设计学院	设计学	17	0	0	16	1	94.12%
	艺术设计	1	0	0	1	0	100.00%
	小计	18	0	0	17	1	94.44%
化学学院	化学	37	7	0	27	3	91.89%
	应用化学	10	2	0	8	0	100.00%
	小计	47	9	0	35	3	93.62%
马克思主义学院	马克思主义理论	15	2	0	11	2	86.67%
	小计	15	2	0	11	2	86.67%

人文与社会科学高等研究院	科学技术哲学	10	1	0	7	2	80.00%
	马克思主义哲学	1	0	0	1	0	100.00%
	文化传播与管理	8	0	0	8	0	100.00%
	哲学	1	0	0	1	0	100.00%
	中国哲学	4	1	0	2	1	75.00%
	小计	24	2	0	19	3	87.50%
空间与环境学院	地球物理学	8	0	1	5	2	75.00%
	航天工程	7	2	0	4	1	85.71%
	环境科学与工程	18	1	0	17	0	100.00%
	小计	33	3	1	26	3	90.91%
网络空间安全学院	网络空间安全	50	0	4	45	1	98.00%
	小计	50	0	4	45	1	98.00%
集成电路科学与工程学院	电子科学与技术	3	0	1	2	0	100.00%
	电子与通信工程	2	0	0	2	0	100.00%
	集成电路工程	32	3	1	28	0	100.00%
	小计	37	3	2	32	0	100.00%
大飞机班	航空工程	32	1	0	31	0	100.00%
	小计	32	1	0	31	0	100.00%
合计		4254	244	83	3820	107	97.48%

附表 3 博士毕业生分学院分专业就业率统计

学院名称	专业名称	毕业生总数	出国(境)	就业	未就业	毕业去向落实率
材料科学与工程学院	材料加工工程	3	0	3	0	100.00%
	材料物理与化学	22	2	19	1	95.45%
	材料学	36	0	34	2	94.44%
	纳米材料与技术	1	0	1	0	100.00%
	小计	62	2	57	3	95.16%
电子信息工程学院	电磁场与微波技术	1	0	1	0	100.00%
	电路与系统	9	0	7	2	77.78%
	交通信息工程及控制	4	1	2	1	75.00%
	通信与信息系统	12	1	11	0	100.00%
	微电子学与固体电子学	4	1	2	1	75.00%
	物理电子学	1	0	1	0	100.00%
	信号与信息处理	13	1	12	0	100.00%
	信息网络	2	0	1	1	50.00%
	小计	46	4	37	5	89.13%
自动化科学与电气工程学院	导航、制导与控制	22	1	20	1	95.45%
	电机与电器	3	0	2	1	66.67%
	机械电子工程	7	0	6	1	85.71%
	检测技术与自动化装置	6	0	6	0	100.00%
	控制理论与控制工程	14	0	11	3	78.57%
	模式识别与智能系统	2	0	2	0	100.00%
	小计	54	1	47	6	88.89%
能源与动力工程学院	动力机械及工程	1	0	1	0	100.00%
	工程热物理	7	1	6	0	100.00%
	航空宇航推进理论与工程	31	0	30	1	96.77%
	航空宇航制造工程	1	0	1	0	100.00%
	流体机械及工程	12	0	11	1	91.67%
	热能工程	6	0	6	0	100.00%
	新能源科学与工程	1	0	1	0	100.00%
	小计	59	1	56	2	96.61%
航空科学与工程学院	飞行动力学与飞行安全	2	0	2	0	100.00%
	飞行器设计	24	0	23	1	95.83%
	工程力学	1	0	1	0	100.00%
	固体力学	14	0	13	1	92.86%
	流体力学	17	0	16	1	94.12%
	人机与环境工程	10	0	10	0	100.00%
	一般力学与力学基础	3	0	2	1	66.67%
	制冷及低温工程	4	0	4	0	100.00%
	小计	75	0	71	4	94.67%
计算机学院	计算机软件与理论	16	1	14	1	93.75%



	计算机系统结构	8	0	8	0	100.00%
	计算机应用技术	19	1	18	0	100.00%
	软件工程	9	0	9	0	100.00%
	网络空间安全	3	0	3	0	100.00%
	信息安全	2	0	2	0	100.00%
	小计	57	2	54	1	98.25%
机械工程及自动化学院	材料加工工程	3	0	3	0	100.00%
	航空宇航制造工程	9	0	8	1	88.89%
	机械电子工程	9	2	6	1	88.89%
	机械设计及理论	19	0	18	1	94.74%
	机械制造及其自动化	19	0	19	0	100.00%
	小计	59	2	54	3	94.92%
经济管理学院	管理科学与工程	24	1	20	3	87.50%
	金融工程	4	0	4	0	100.00%
	统计学	4	0	4	0	100.00%
	小计	32	1	28	3	90.63%
数学科学学院	基础数学	4	1	3	0	100.00%
	应用数学	10	0	9	1	90.00%
	小计	14	1	12	1	92.86%
生物与医学工程学院	生物医学工程	31	1	26	4	87.10%
	小计	31	1	26	4	87.10%
人文社会科学学院 (公共管理学院)	教育经济与管理	5	0	4	1	80.00%
	行政管理	5	0	4	1	80.00%
	小计	10	0	8	2	80.00%
外国语学院	外国语言学及应用语言学	1	0	1	0	100.00%
	英语语言文学	1	0	1	0	100.00%
	小计	2	0	2	0	100.00%
交通科学与工程学院	道路与铁道工程	6	0	5	1	83.33%
	交通信息工程及控制	5	1	4	0	100.00%
	交通运输规划与管理	1	0	1	0	100.00%
	适航技术与管理	1	0	1	0	100.00%
	新能源汽车工程	2	0	1	1	50.00%
	载运工具运用工程	3	0	3	0	100.00%
	小计	18	1	15	2	88.89%
可靠性与系统工程学院	系统工程	18	0	17	1	94.44%
	小计	18	0	17	1	94.44%
宇航学院	导航、制导与控制	2	0	1	1	50.00%
	飞行器设计	14	0	13	1	92.86%
	航空宇航推进理论与工程	7	0	7	0	100.00%
	模式识别与智能系统	6	0	6	0	100.00%
	小计	29	0	27	2	93.10%

仪器科学与光电工程学院	测试计量技术及仪器	11	0	10	1	90.91%
	导航仪器与系统技术	1	0	1	0	100.00%
	光学工程	18	0	18	0	100.00%
	精密仪器及机械	35	2	32	1	97.14%
	量子科学仪器	3	0	2	1	66.67%
	视觉测量与影像遥感	1	0	1	0	100.00%
	先进制造	1	0	1	0	100.00%
	小计	70	2	65	3	95.71%
物理学院	光学	2	0	2	0	100.00%
	粒子物理与原子核物理	4	0	4	0	100.00%
	凝聚态物理	30	1	27	2	93.33%
	原子与分子物理	1	0	1	0	100.00%
	小计	37	1	34	2	94.59%
法学院	法学理论	1	0	1	0	100.00%
	国际法学	1	0	1	0	100.00%
	民商法学	3	0	3	0	100.00%
	诉讼法学	1	0	1	0	100.00%
	宪法学与行政法学	2	0	2	0	100.00%
	刑法学	2	0	2	0	100.00%
	小计	10	0	10	0	100.00%
化学学院	材料物理与化学	20	0	19	1	95.00%
	纳米材料与技术	3	0	3	0	100.00%
	(专业学位)先进制造	1	0	1	0	100.00%
	小计	24	0	23	1	95.83%
空间与环境学院	材料物理与化学	5	0	4	1	80.00%
	飞行器设计	2	0	1	1	50.00%
	空间科学	4	0	3	1	75.00%
	小计	11	0	8	3	72.73%
网络空间安全学院	网络空间安全	1	0	1	0	100.00%
	小计	1	0	1	0	100.00%
集成电路科学与工程学院	微电子学与固体电子学	5	1	4	0	100.00%
	物理电子学	3	1	2	0	100.00%
	小计	8	2	6	0	100.00%
合计		727	21	658	48	93.40%